



# Présentation du Séjour Sportif de l'A.S 2026

The background features a dark blue field with various geometric shapes in lighter shades of blue. On the left and right sides, there are large, stylized arrow-like shapes pointing towards the center. In the center, there is a faint, light blue molecular structure consisting of several interconnected circles and lines, resembling a hexagonal ring with additional connections.

**Powerpoint disponible sur  
l'ENT du collège dès demain**



Journalière Chaque heure

🏠 Météo 7 jours

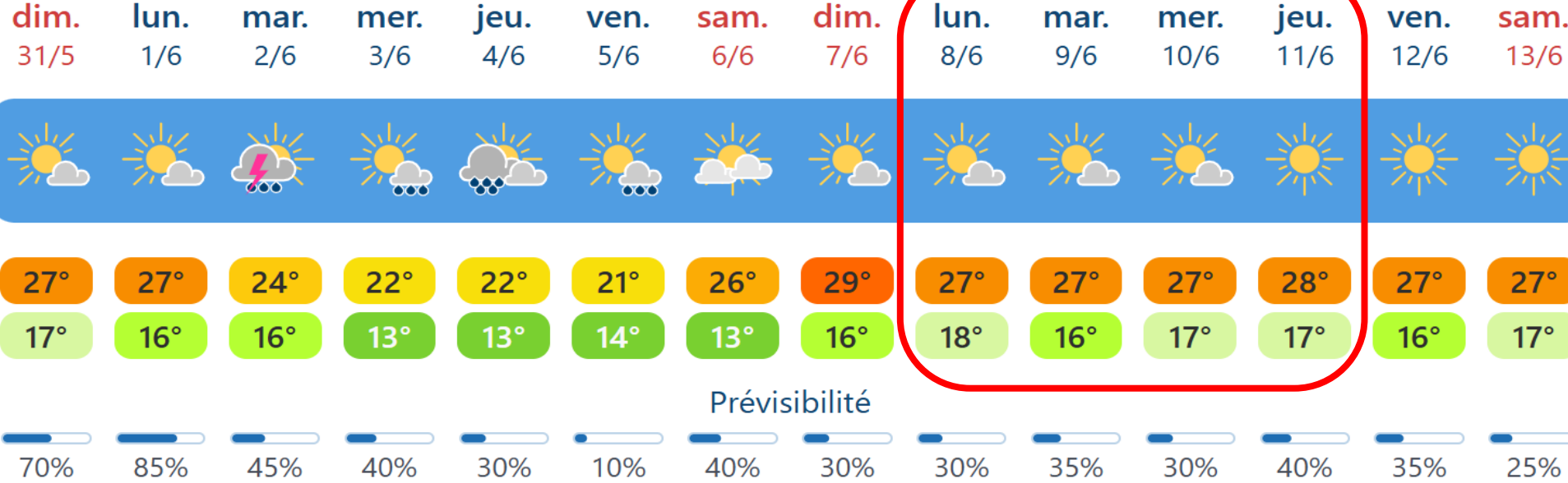
📅 Météo 10 jours

📶 Météo aujourd'hui

📷 Webcams

🗺️ Cartes météo

🛒 Produits



# Point Météo



# Objectifs

**01** Finaliser l'investissement de l'année

**02** Fédérer les licenciés de l'association sportive

**03** Permettre de vivre des expériences sportives peu ordinaires



# Informations générales

- 4 jours et 3 nuits au camping de l'Isle de la Serre à Sault Brenaz, du 08 au 11 juin 2026
- 50 élèves
- 9 encadrants
- 6 activités sportives prévues
- Transports en car

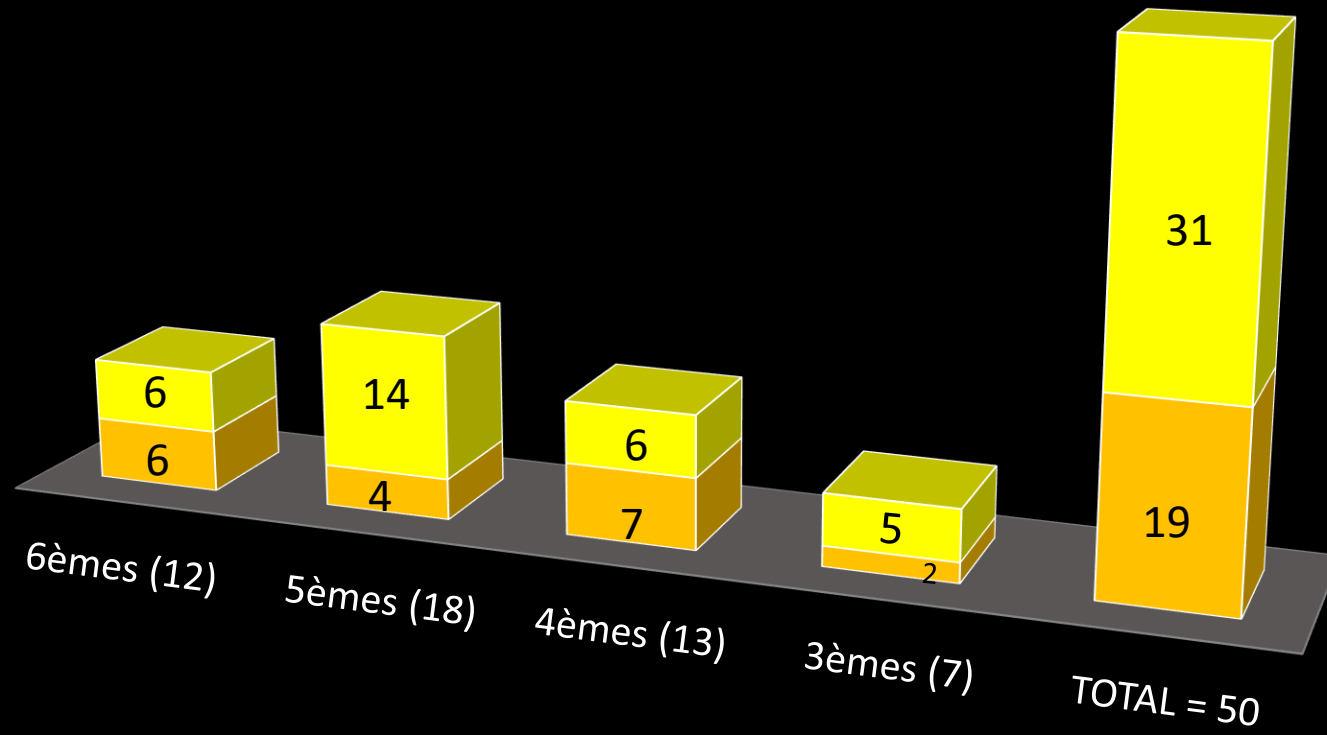


# Encadrement

- 7 professeurs d'EPS :  
Mme Desmonceaux, M. Cezard, M. Moretti, M. Lejeune,  
M. Maury, M. Carlino, Mme Salhi
- Mme Guillot (CPE)
- Mme Cividin (Mathématiques)



# Effectif



# Camping de Sault Brenaz









**Gîte 20 élèves max = Groupe filles**

**Chambres de 4 lits**

**Douches et sanitaires**

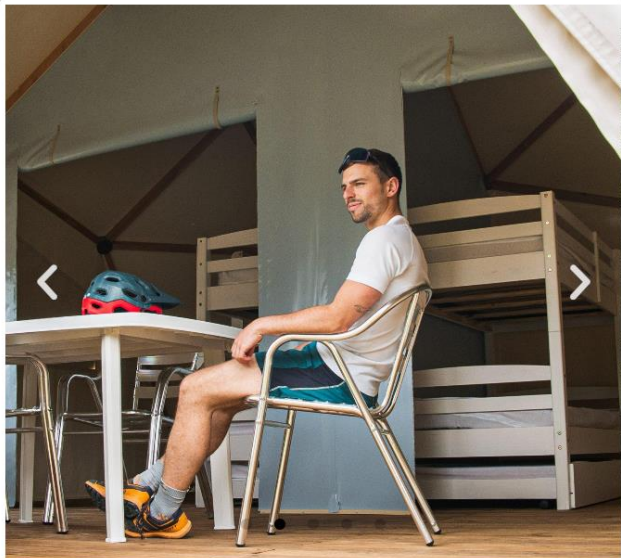


# Tentes « Domino » 6 places

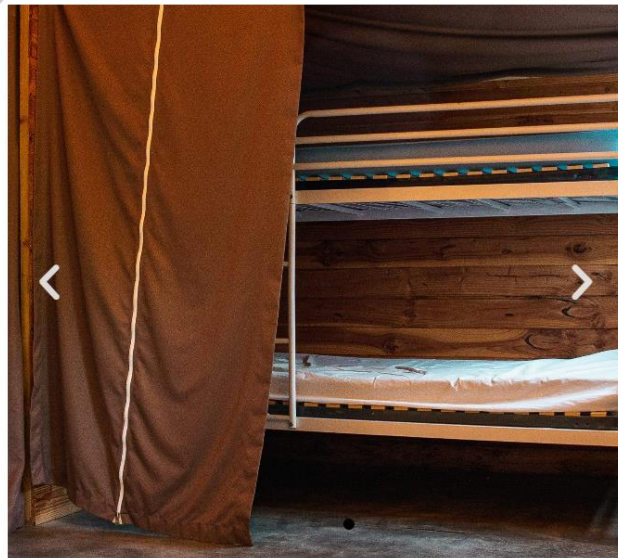


# Tentes « trappeur » 6 places

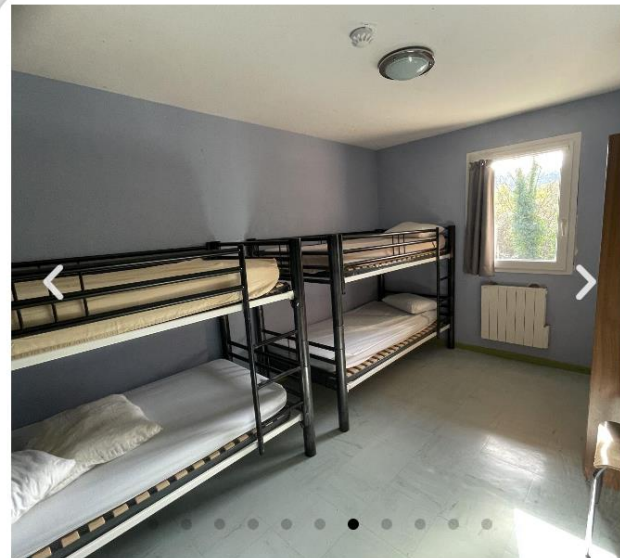




**TENTES  
DOMINO**



**TENTES  
TRAPPEUR**



**GÎTE DE  
GROUPE**

 FR ^

# Les activités programmées



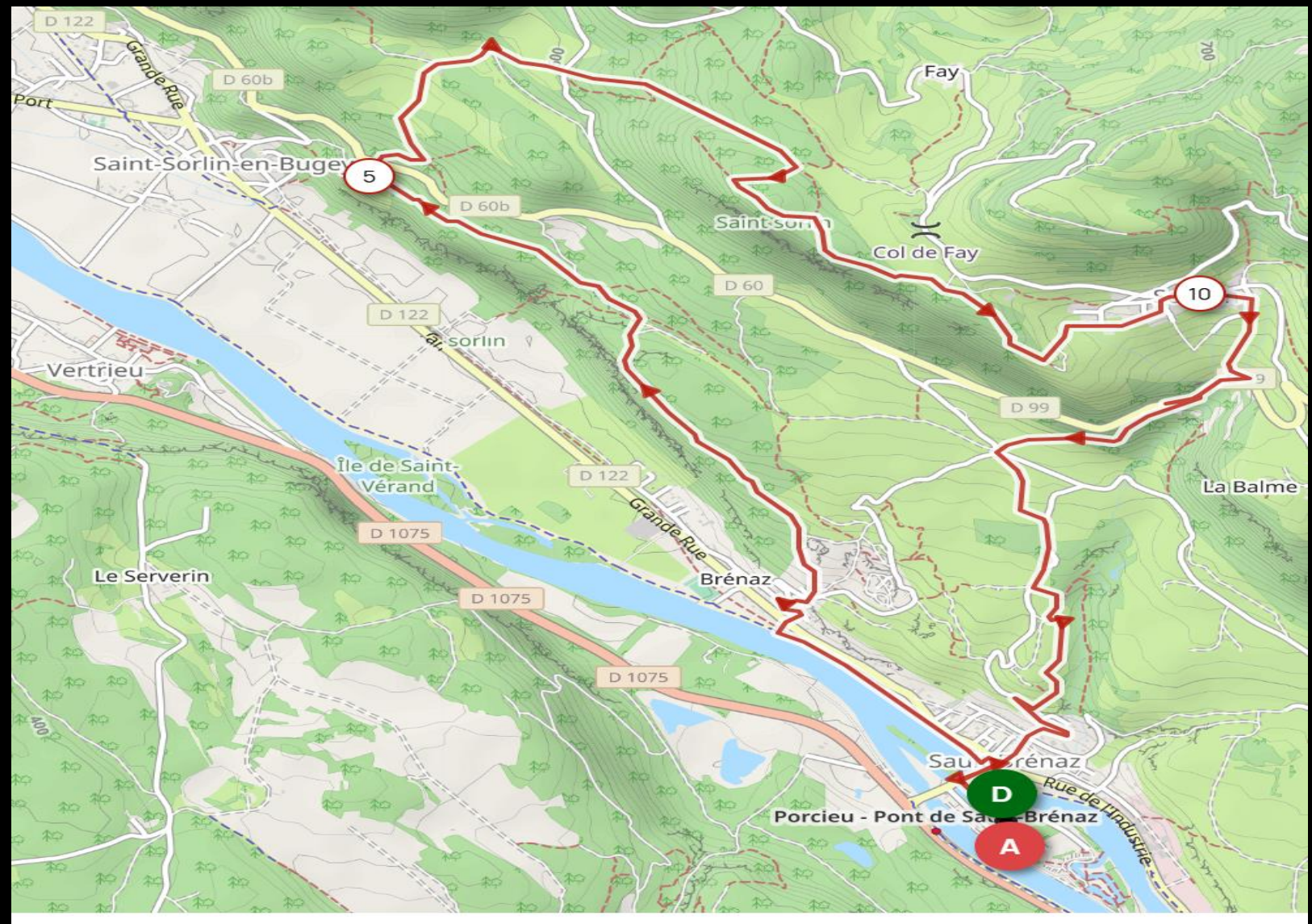
# La rando

Boucle de 14 km

Adaptée à l'âge et au niveau des élèves

Points de vue

Pique nique



# Kayak

à Sérrières de Briord au « Point Vert »

À 5 km en vélo du camping,  
déplacement entièrement sur piste  
cyclable sécurisée



Départ du camping

VTT du collège

Boucles adaptables selon le  
niveau du groupe

Parcours sécurisé (piste cyclable  
– sentiers)



# Les activités sur la rivière artificielle

- Rafting
- Hydrospeed
- Canoraft



# Les activités sur la rivière artificielle



# Les activités sur la rivière artificielle



# Les activités sur la rivière artificielle



# Programme

- Lundi 11 juin. RDV à 8h au collège.
- Départ à 8h30, arrivée aux alentours de 9h.
- Dépose des affaires et départ pour la randonnée (Prévoir le **pique nique**, **eau** en quantité suffisante **2L minimum**, **sac à dos** de 20 litres environ, **tenue adaptée** / météo, protection solaire).
- Constitution de 5 groupes de 10 pour les activités des jours suivants:
  - une activité différente pour chaque groupe
  - Mardi : 2 activités (10h et 15h)
  - Mercredi : 2 activités (10h et 15h)
  - Jeudi : 1 activité le matin (10h)– Repas à midi - Retour aux alentours de 15h au collège



# Traitements médicaux

- Informations PAI
- Ordonnance obligatoire pour toute prise de médicaments + fiche autorisation parentale
- Dossier à rendre / informations santé



# Les repas



- Bien prévoir celui du 1<sup>er</sup> jour (pique nique du lundi midi)
- Informations indispensables à nous transmettre dans le dossier:  
Allergies, régimes spécifiques,  
Ces infos sont transmises au traiteur.

Préparés et amenés sur place par un traiteur local : petit déjeuner, déjeuner et dîner

Apporter couvert, assiette et bol en plastique incassable + torchon

Repas pris en commun ou en sous groupes au camping



# La sécurité

- Camping agréé par le ministère de l'Education Nationale
- 9 encadrants pour 50 élèves, hébergés dans des tentes (garçons), dortoirs (filles) à proximité des élèves
- Randonnée reconnue à l'avance
- VTT : Matériel du collège homologué, adaptation / niveau de pratique
- Les activités aquatiques : Encadrées par des professionnels diplômés d'état de l'espace « eau vive »
- Règles de sécurité rigoureuses durant le séjour

# Règles prioritaires

***Engagement signé par l'élève et le responsable légal, dans le dossier:***

## SEJOUR DE L'AS - REGLES PRIORITAIRES

### **1. Sécurité et déplacements dans le camping :**

- Il est formellement interdit de s'approcher de la rivière artificielle en dehors des temps d'activité encadrés.
- Toute sortie du camping est interdite.

### **2. Comportement et vie collective :**

- Le respect entre élèves et envers les adultes est fondamental.
- Les horaires doivent être respectés scrupuleusement (réveil, repas, activité, extinction des feux)
- Les lieux communs (salles, sanitaires, tentes et dortoirs) doivent être tenus propres
- Aucun débordement (bruit excessif, jeux dangereux, ...) ne sera toléré.

### **3. Téléphone :**

- Les téléphones sont tolérés mais ne doivent pas perturber la vie collective ni les activités.
- L'utilisation est interdite pendant les repas, les temps d'activité et après l'extinction des feux

**Le voyage faisant partie intégrante d'un cadre scolaire, tout manquement grave au règlement pourra entraîner un retour anticipé au domicile, aux frais de la famille.**



## *Liste disponible dans le dossier distribué*



### Paires de chaussures

- Deux paires de Basket (attention au confort pour celle utilisée pour la randonnée)
- Une paire de tong/sandales pour l'intérieur

Sac de couchage (+drap pour les garçons car draps présents dans le gîte) – oreiller – petite lampe

Papier toilette

Couverts – 1 assiette – 1 bol – 1 gobelet (non jetables – non cassables)

Un torchon de cuisine



# Ce qu'il ne faut pas oublier

- Une grande gourde ou plusieurs petites permettant de contenir 2l d'eau minimum au total
- Un sac à dos (environ 20 litres) confortable,
- Protection / soleil (casquette, lunettes de soleil, crème solaire) + anti-moustiques
- Deux serviettes (une pour la toilette, une pour les activités)
- 2 ou 3 sacs en plastique pour le linge sale et les affaires mouillées
- Élastiques/attaches pour les cheveux longs
- Petite lampe (pas de téléphone portable autorisé la nuit)



# Dernières infos+Questions

- fiche autorisation médicaments
- réunion élèves envisagée (constitution des chambres, dernières questions élèves ...)
- Questions?

